

Kurs na prawo jazdy kategorii B
realizowany w ramach projektu
pn. „Modernizacja kształcenia zawodowego w Małopolsce II”
rok szkolny 2021/2022

Departament Edukacji

Kraków, 29.11.2021

Szkoły zakwalifikowane do udziału w kursie

Powiat tatrzański

1. Technikum nr 2 w Zespole Szkół Hotelarsko Turystycznych im. Władysława Zamoyskiego w Zakopanem
2. Branżowa Szkoła I stopnia nr 2 w Zespole Szkół Hotelarsko Turystycznych im. Władysława Zamoyskiego w Zakopanem
3. Liceum Ogólnokształcące im. Oswalda Balzera w Zakopanem
4. Technikum nr 1 w Zespole Szkół Budowlanych im. dra Władysława Matlakowskiego w Zakopanem
5. Branżowa Szkoła I stopnia w Zespole Szkół Budowlanych im. dra Władysława Matlakowskiego w Zakopanem
6. Liceum Ogólnokształcące Mistrzostwa Sportowego w Zespole Szkół Mistrzostwa Sportowego w Zakopanem

Powiat nowotarski

1. II Liceum Ogólnokształcące im. ks. prof. Józefa Tischnera w Rabce Zdroju
2. Liceum Ogólnokształcące im. Stefana Żeromskiego w Krościenku nad Dunajcem
3. II Liceum Ogólnokształcące w Zespole Szkół Ogólnokształcących nr 2 im. Św. Jadwigi Królowej w Nowym Targu
4. I Liceum Ogólnokształcące im. E. Romera w Rabce Zdroju
5. Liceum Ogólnokształcące w Zespole Szkół im. Bohaterów Westerplatte w Jablonce
6. I Liceum Ogólnokształcące im. Seweryna Goszczyńskiego w Nowym Targu
7. Liceum Ogólnokształcące w Zespole Szkół w Lipnicy Wielkiej
8. Technikum w Zespole Szkół w Lipnicy Wielkiej



Przedmiot kursu

Program kursu:

Program kursu jest zgodny z Rozporządzeniem Ministra Infrastruktury i Budownictwa z 4 marca 2016 r. w sprawie szkolenia osób ubiegających się o uprawnienia do kierowania pojazdami, instruktorów i wykładowców (t.j. Dz. U. z 2018 poz. 1885)

Elementy kursu:

- zajęcia teoretyczne w wymiarze 30 godzin nauki oraz egzaminy wewnętrzne sprawdzające stopień opanowania materiału, w tym min. jeden poprawkowy.
- zajęcia praktyczne w wymiarze 30 godzin jazdy dla każdego uczestnika oddanym do dyspozycji samochodem i egzaminy wewnętrzne z praktyki, w tym min. jeden poprawkowy. Minimum 75% jazd danego uczestnika kursu powinno się odbyć w Nowym Targu (wyjazdy 2-godzinne – rozpoczęcie i zakończenie w uzgodnionym miejscu bezpiecznym dla uczestnika kursu/przy szkole).
- pakiet materiałów szkoleniowych
- w zależności od wyników przetargu:
 - dodatkowe zajęcia praktyczne (jazdy) w Nowym Targu w wymiarze 2 lub 4 lub 6 godzin
 - przeprowadzenie zajęć praktycznych z użyciem co najmniej dwóch rodzajów gogli: gogle symulujące jazdę pod wpływem narkotyków (narkogogle), gogle symulujące jazdę pod wpływem alkoholu (alkogogle), gogle symulujące jazdę podczas zmierzchu, gogle symulujące jazdę po drzemce (sengogle) lub podczas skrajnego zmęczenia organizmu
 - dostęp do platformy e-learningowej dla każdego uczestnika kursu podczas trwania kursu



Przedmiot kursu

Zapewnienie wypełnienia wymogów formalnych niezbędnych do przystąpienia do egzaminu państwowego:

- zorganizowanie i opłacenie badań lekarskich do egzaminu państwowego wraz z wydaniem orzeczenia o braku przeciwwskazań do kierowania pojazdami dla każdego uczestnika kursu. Badania zostaną przeprowadzone przed rozpoczęciem kursu.
- wydanie dokumentu zgodnie z obowiązującymi przepisami, uprawniającego do przystąpienia do egzaminu państwowego wraz z ustaleniem terminu egzaminu państwowego.
- opłacenie pierwszego podejścia do egzaminu państwowego (część teoretyczna i praktyczna).

Osoby zakwalifikowane do udziału w kursie uczestniczą w nim nieodpłatnie.

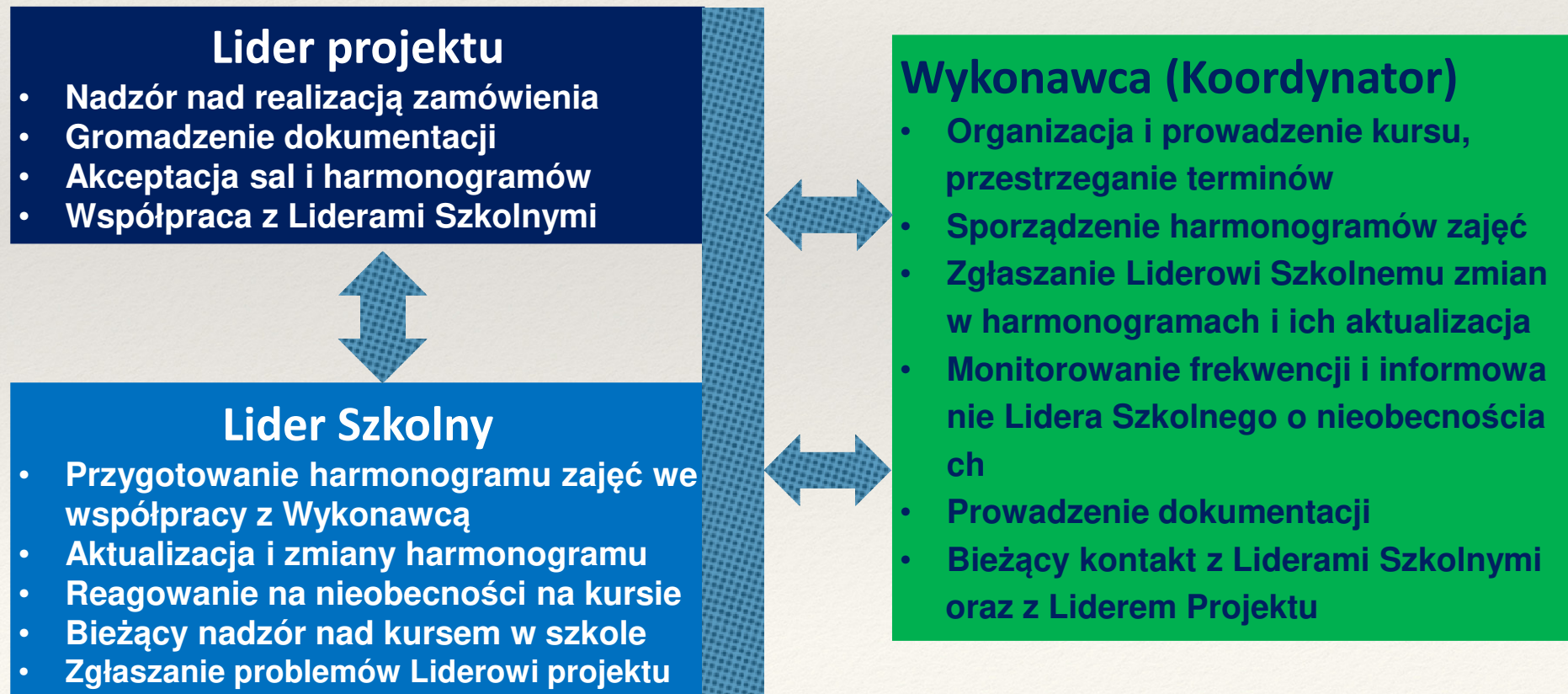


Organizacja kursu

Podmioty realizujące kurs:

- **Wykonawca - Koordynator:** przedstawiciel firmy, która zostanie wybrana w wyniku postępowania przetargowego
- **Lider projektu:** Województwo Małopolskie (Departament Edukacji UMWM)
- **Szkoła - Lider Szkolny:** osoba ze szkoły wyznaczona do współpracy z Wykonawcą

Zadania i współpraca





Organizacja kursu

Miejsce:

- Część teoretyczna kursu: zajęcia będą się odbywać w miejscowości, w której zlokalizowana jest szkoła. **Prośba o udostępnienie sal szkolnych.**
- Część praktyczna kursu: jazdy będą się odbywać w Nowym Targu oraz w miejscowości, w której zlokalizowana jest szkoła i w okolicach (rozpoczęcie i zakończenie jazd w uzgodnionym miejscu bezpiecznym dla uczestnika kursu/przy szkole).
- Dojazd uczestników do/z miejsca przeprowadzania zajęć teoretycznych oraz rozpoczynania i zakończenia zajęć praktycznych odbywać się będzie na własną rękę. Uczestnicy kursu będą ubezpieczeni od następstw nieszczęśliwych wypadków powstałych w związku z uczestnictwem w kursie oraz w drodze do miejsca szkolenia i z powrotem.

Wymagania dot. sali na zajęcia teoretyczne:

- sala komputerowa, z odpowiednią do liczebności grupy liczbą stanowisk i dostępem do internetu (możliwość połączenia dwóch grup ze szkół z tego samego zespołu szkół – zgoda Liderów Szkolnych)
- sala powinna spełniać wszystkie wymogi GIS, Ministra Zdrowia związane z epidemią COVID-19 oraz wymogi prawne w zakresie bhp i p.poż.

Tryb udostępnienia sal oraz związane z tym zobowiązania, uzgadniane będą bezpośrednio z Wykonawcą.

Organizacja kursu

Harmonogram:

- Zajęcia realizowane będą w dni przypadające od poniedziałku do piątku, w dni nauki szkolnej przed lub po zakończeniu zajęć szkolnych oraz w weekendy w godzinach od 7.00 – 20.00. Zajęcia teoretyczne i praktyczne będą zorganizowane tak, aby nie kolidowały z zajęciami szkolnymi uczestników.
- Zajęcia praktyczne Wykonawca ustali indywidualnie z każdym uczestnikiem kursu (daty i godziny).
- Harmonogram ustalony zostanie przez Wykonawcę z Liderem Szkolnym. Musi być zatwierdzony przez Lidera Projektu.
 - Harmonogram ramowy zawierający datę rozpoczęcia i datę zakończenia zajęć (osobno części teoretycznej i części praktycznej) - na dwa dni przed rozpoczęciem kursu przez pierwszą grupę
 - Harmonogram szczegółowy zajęć teoretycznych wraz z nazwiskiem wykładowcy, zawierający daty i godziny zajęć oraz miejsca odbywania zajęć – na dwa dni przed rozpoczęciem kursu dla danej grupy

Organizacja kursu

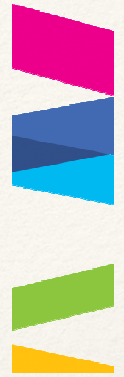


Zasady tworzenia / zmian / aktualizacji harmonogramu:

- Wykonawca powinien konsultować z Liderem Szkolnym terminy zajęć z uczniami tak, aby na bieżąco mieć informację o planie zajęć szkolnych każdego ucznia. Harmonogram może być aktualizowany w szczególności w związku ze zmianą podziału godzin nauki uczniów, a także na wniosek Lidera Szkolnego lub Lidera Projektu. Wszelkie zmiany w harmonogramie wymagają uzgodnienia z Liderem Szkolnym i akceptacji Lidera Projektu najpóźniej na 2 dni przed ich wejściem w życie. Lider Projektu, po konsultacjach z Liderem Szkolnym, ma prawo odmówić narzucenia przez Wykonawcę terminów, które powodują nadmierne uciążliwości dla uczestników kursu. Wykonawca obowiązany jest dostosować się do wydanych zaleceń.
- W przypadku odwołania zajęć z przyczyn niezależnych od Wykonawcy, fakt ten musi być zgłoszony uczestnikom danej grupy przed zajęciami, Liderowi Szkolnemu oraz Liderowi Projektu w danym dniu. Zajęcia, które nie odbyły się w wyznaczonym terminie muszą zostać odpracowane w możliwie najkrótszym czasie, po uzgodnieniu terminu z uczestnikami. Wszelkie zmiany w harmonogramie wymagają zgody Lidera Projektu oraz Lidera Szkolnego.

Kontrola obecności uczniów na zajęciach

- Wykonawca zobowiązany jest do bieżącego monitorowania obecności każdego uczestnika na zajęciach w celu udokumentowania uczestnictwa w kursie. Informację o dwóch nieobecnościach uczestnika w ramach części teoretycznej lub części praktycznej kursu należy zgłaszać Liderowi Projektu i Liderowi Szkolnemu najpóźniej następnego dnia roboczego po zaistnieniu tego faktu. Rezygnacja ucznia z kursu powinna być udokumentowana w formie pisemnej.



Rekrutacja uczestników kursu

Przeprowadzenie rekrutacji uczestników w szkołach:

- zrekrutowanie 10 uczniów z danej szkoły - utworzenie GRUPY
- utworzenie LISTY REZERWOWEJ, jeśli będzie więcej chętnych

Regulamin rekrutacji i uczestnictwa w kursie

- Postanowienia wstępne - definicje,
- Przedmiot kursu i zakres wsparcia,
- Zasady rekrutacji,
- Prawa i obowiązki uczniów w projekcie,
- Zasady uczestnictwa w kursie,
- Informacje dodatkowe dotyczące kursu,
- Postanowienia końcowe.

Rekrutacja uczestników kursu

Uczestnik kursu:

W kursie na prawo jazdy kategorii B może wziąć udział uczeń/uczennica spełniający/a poniższe warunki:

- wyraża dobrowolną chęć uczestnictwa w projekcie,
- jest uczniem/uczennicą szkoły organizującej rekrutację,
- na dzień 15 stycznia 2022 r. ma ukończone 18 lat,
- wypełni i złoży w sekretariacie swojej szkoły dokumenty rekrutacyjne:
 - Formularz zgłoszeniowy – załącznik nr 1
 - Wyrażenie zgody na przetwarzanie danych osobowych - załącznik nr 2

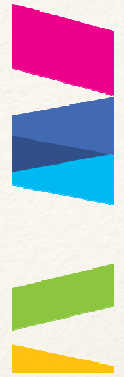
Rekrutacja uczestników kursu

Kryteria

Kryterium rekrutacyjne		Punktacja	Weryfikacja
1.	Ukończone 18 lat na dzień 15 stycznia 2022 r.	Warunek konieczny	Na podstawie daty urodzenia podanej w formularzu zgłoszeniowym.
2.	Średnia ocen na koniec poprzedniego roku szkolnego	<p>Uczeń/uczennica II-IV klasy technikum, szkoły branżowej I stopnia - liczba punktów jest równa średniej ocen ze wszystkich przedmiotów zawodowych wyliczonej z dokładnością do dwóch miejsc po przecinku.</p> <p>Uczeń/uczennica II-IV klasy liceum - liczba punktów jest równa średniej ocen ze wszystkich przedmiotów wyliczonej z dokładnością do dwóch miejsc po przecinku.</p> <p>Uczeń/uczennica I klasy – liczba punktów jest równa średniej ocen ze wszystkich przedmiotów z VIII kl. wyliczonej z dokładnością do dwóch miejsc po przecinku.</p>	Na podstawie informacji w formularzu zgłoszeniowym wyliczonej ze średniej ocen na świadectwie lub w dzienniku.
3.	Klasa, do której uczęszcza uczeń/uczennica	<p>I - II klasa – 0 punktów</p> <p>III klasa - 1 punkt</p> <p>IV klasa – 2 punkty</p>	Na podstawie informacji w formularzu zgłoszeniowym.
4.	Uczeń/uczennica nie uczestniczył/a jeszcze w żadnej formie wsparcia w ramach projektu "Modernizacja Kształcenia Zawodowego w Małopolsce II"	1 punkt	Na podstawie informacji w formularzu zgłoszeniowym

W przypadku takiej samej liczby punktów uzyskanych w ramach w/w kryteriów o zakwalifikowaniu będzie decydowała ocena z zachowania lub/i opinia nauczyciela zawodu/wychowawcy klasy/dyrektora szkoły.

Rekrutacja uczestników kursu



Proponowany termin rekrutacji: 6 – 17 grudnia 2021 r.

Procedura rekrutacji:

1. Utworzenie Komisji Rekrutacyjnej
2. Ogłoszenie rekrutacji
3. Zebranie dokumentów rekrutacyjnych od uczniów
4. Wybór uczniów na podstawie kryteriów, w tym ewentualne utworzenie listy rezerwowej
5. Przygotowanie protokołu z rekrutacji – załącznik nr 3
6. Przygotowanie listy kandydatów na kurs - załącznik nr 4
7. Przekazanie dokumentów do Lidera projektu

W chwili rozpoczęcia pierwszej formy wsparcia w projekcie każda z osób podpisuje:

- Deklarację - oświadczenie uczestnictwa w projekcie – załącznik 5,
- Oświadczenie uczestnika projektu – załącznik 6,
- Zakres danych osobowych – załącznik 7,
- Oświadczenie o wyrażeniu zgody na utrwalenie i rozpowszechnienie wizerunku – załącznik 8.



Sprawy organizacyjne

1. Proszę o przesłanie następujących informacji w e-mailu:
 - Akceptacja Regulaminu rekrutacji (lub przesłanie uwag)
 - Informacja o Liderze Szkolnym
 - Informacja o możliwości udostępnienia sali na część teoretyczną kursu

Termin do: 2 grudnia 2021 r. do godz. 14:00

2. Po ustaleniu ostatecznej wersji Regulaminu – przeprowadzenie rekrutacji i przesłanie protokołu rekrutacyjnego oraz Listy kandydatów na kurs.



Dziękuję za uwagę

Agnieszka Polarska - Departament Edukacji

Tel. (12) 61 60 740

E-mail: Agnieszka.Polarska@umwm.malopolska.pl

www.malopolska.pl